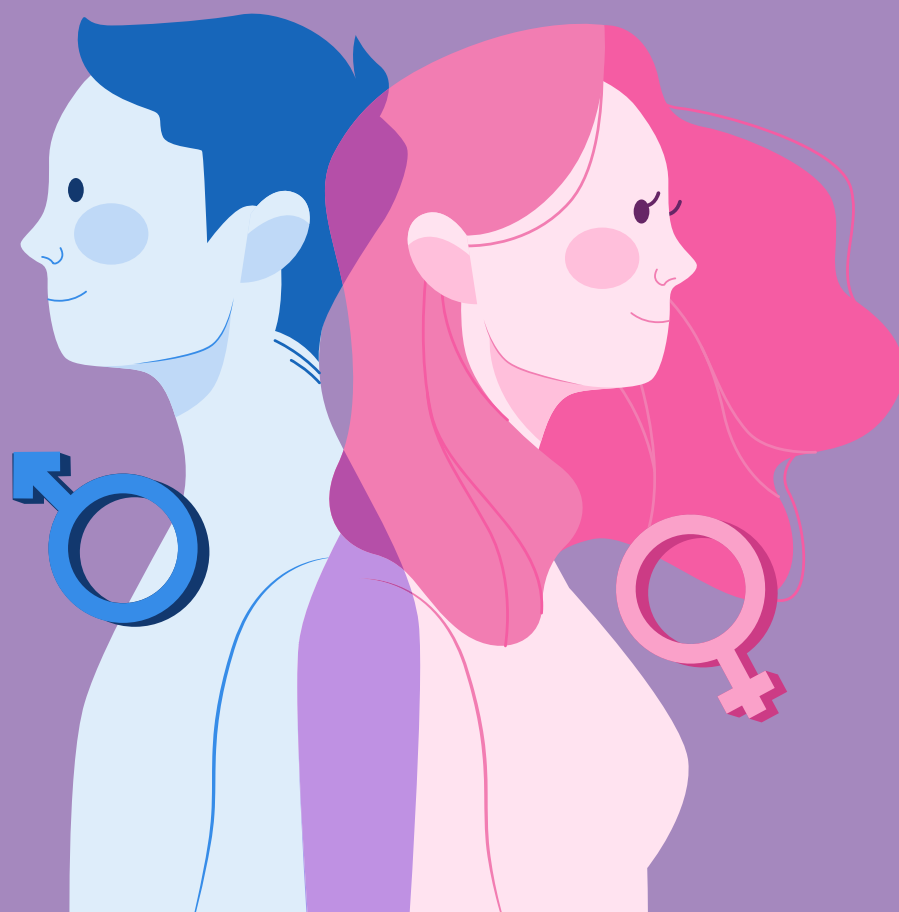


Manual de Lenguaje Inclusivo y No Sexista:

**Estrategias para
escribir con enfoque
de género**



Mesa de Género INJUV 2021



Manual de Lenguaje Inclusivo y No Sexista

Estrategias para escribir con enfoque de género

Redacción:

Alicia Peralta Moncada
Romina Pino Ramírez

Revisión:

Jorge Rodríguez Robledo

Edición:

Isabel Muñoz Baeza

Diseño:

Javiera Tapia Bakic

ÍNDICE

1	Palabras de nuestra directora	1
2	Introducción	2
3	Comunicación No Sexista	4
4	¿Por qué enseñamos con enfoque de género?	6
5	Uso del Lenguaje Inclusivo	7
6	Estrategias tipográficas, mejor evitarlas	14
7	Consejos	17

Palabras de nuestra directora

El lenguaje siempre ha sido importante en mi vida, las palabras construyen realidad y hoy, a través de este Manual de Lenguaje Inclusivo y No Sexista, logramos avanzar en la visibilización de todas y todos. Parte del sello de nuestra administración, ha sido desde el minuto primero, retomar de forma estricta el trabajo en materia de género. Es por ello, que dentro de las primeras 10 medidas implementadas en el servicio, priorizamos la restitución de la Mesa de Género. El trabajo que llevamos realizando hace ya, casi un año, es indispensable para que juntas y juntos eliminemos el lenguaje sexista y avancemos hacia un servicio moderno, que se comunica acorde a lo que representamos, **una sociedad joven que abraza a todas y todos, que valora la diversidad y crece respetando nuestras diferencias.**

La violencia contra las mujeres sigue siendo un obstáculo para alcanzar igualdad, el desarrollo, la paz, al igual que el respeto de los derechos humanos de mujeres, jóvenes y niñas. Recordemos juntas, que esta lucha es diaria, y que todas debemos cuidarnos, por las que no están, por nosotras y las que vendrán, avanzar juntas para que, desde el lenguaje, primeramente, podamos construir una sociedad que nos respete, que nos potencie y por, sobre todo, que nos valore.

“El feminismo es una forma de vivir individualmente y luchar colectivamente”

SIMONE DE BEAUVOIR

RENATA SANTANDER RAMÍREZ

**Directora Nacional Instituto
Nacional de la Juventud**



2

INTRODUCCIÓN

“El lenguaje permite la construcción de representaciones y de imágenes que configuran la realidad y al mismo tiempo entrega pautas sobre cómo ver esa realidad.”
(Poder Judicial, 2021) La forma en que nos comunicamos, sin duda alguna, ha ido cambiando, adquiriendo nuevas palabras, creando nuevos significados y deconstruyendo, desde una mirada crítica y decidida, las distintas formas de expresión que guardan sesgos de género y sexistas, siendo una de ellas el lenguaje.

La creación de este instrumento busca despejar algunos mitos que surgen al respecto, particularmente aquellas que buscan desprestigiar y burlar a quienes lo utilizan, pues, el lenguaje inclusivo es una manera de articular nuestra hablar, para designar a personas y/o sujetos de manera no binaria.

Además, el lenguaje inclusivo, con perspectiva de género y no binario es una realidad que ha ido tomando fuerza desde su forma oral y escrita y que abrirá espacios para la reflexión, donde podremos cuestionarnos las formas de comunicarnos que utilizamos hoy en día.



3

COMUNICACIÓN NO SEXISTA

El lenguaje no sexista, de género neutro o lenguaje inclusivo es una forma de comunicación sin sesgos, prejuicios o tonos estereotipados y discriminatorios, que visibiliza de igual manera a hombres y mujeres.

En español, el consenso universal y predeterminado es tratar a los grupos mixtos de personas en masculino. Cuando hablamos de **“los jóvenes”**, suponemos de inmediato que incluimos a jóvenes de ambos géneros, ignorando la cantidad o proporción que haya. Pero, si lo vemos de forma textual, **¿se incluye a las mujeres?, ¿y si es una actividad sólo para hombres?**

El lenguaje inclusivo despeja estas dudas y propone una forma de expresarse que no invisibiliza a las mujeres, que son más de la mitad de las personas en Chile. **Según la encuesta Casen (2017), representan el 52,4% de la población.**

Además de visibilizar a las mujeres como parte importante de nuestra sociedad, el lenguaje inclusivo elimina todos los estereotipos sexistas. El sexismo **“supone la mención de las mujeres como seres inferiores, devaluados o ridiculizados.”** (Poder Judicial de Chile, 2021)

4

¿POR QUÉ COMUNICAMOS CON ENFOQUE DE GÉNERO?

Si bien no es obligatorio para comunicarse correctamente en nuestro idioma ni de manera formal, es importante para el INJUV poder incluir el uso del lenguaje inclusivo y sin sesgo sexual en nuestras formas y canales de comunicación.

En todas las culturas las mujeres son discriminadas en mayor o menor grado, otorgando un valor mayor al papel desempeñado por el hombre que por la mujer. Bajo esta realidad, la comunicación con enfoque de género, nos invita al desarrollo de una sociedad con mayor pluralidad, solidaridad e igualdad, contribuyendo a la aceptación de todas las personas, tomando en cuenta la diversidad de género y de orientación sexual. El lenguaje **“se entiende como herramienta de cambio y como instrumento para erradicar la desigualdad e invisibilización de las mujeres”**. (Superintendencia de Seguridad Social, S/F)

5

**USO DEL
LENGUAJE
INCLUSIVO**

No visibilizar el género

A veces la situación comunicativa no lo requiere.

Para referirnos a grupos usar palabras nuestras como **“persona”** y usar sustantivos colectivos:

Es inclusivo ✓	No es inclusivo ✗
Juventudes Personas jóvenes Gente joven	Los jóvenes
Desempleo juvenil Desempleo en la población joven	Jóvenes desempleados
Las personas beneficiarias	Los beneficiarios
Las personas usuarias	Los usuarios
El alumnado La comunidad educativa	Los estudiantes Los alumnos
Jefatura	Los jefes
Junto a la coordinación	Junto a los coordinadores
El equipo	Los funcionarios
La comisión evaluadora	Los evaluadores
El personal de salud	Los médicos

También es buena opción omitir los artículos y usar pronombres indefinidos o relativos:

Es inclusivo ✓	No es inclusivo ✗
Quienes tengan dudas	Los funcionarios que tengan dudas
Quienes asistan podrán aprender	Los asistentes podrán aprender
Hay quienes piensan que...	Algunos piensan que...
Invitamos a jóvenes a participar	Invitamos a los jóvenes a participar

Para apelar a las personas, hacer llamados y preguntas, también hay estrategias:

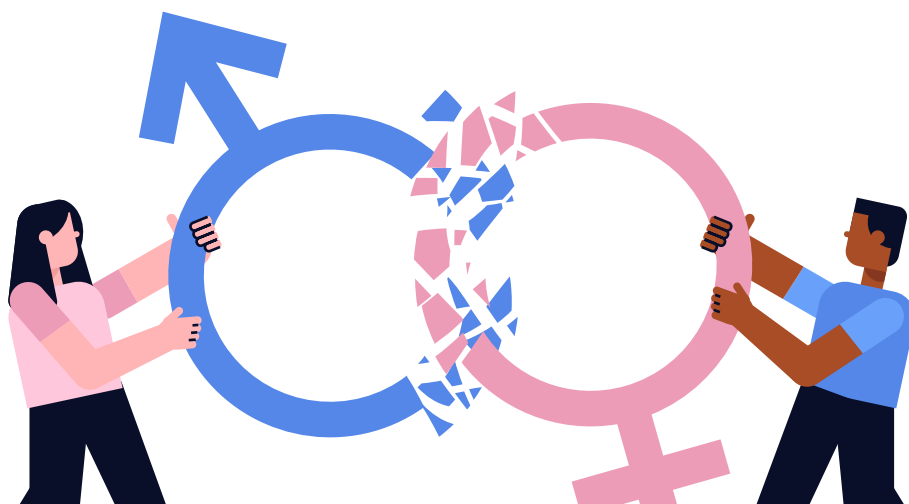
Es inclusivo ✓	No es inclusivo ✗
Te damos la bienvenida a INJUV	Bienvenido a INJUV
¿Has sufrido discriminación?	¿Has sido discriminado?
¿Quieres hacer voluntariado?	¿Quieres ser voluntario?

Para evitar referirnos a personas, se recomienda también usar la forma pasiva “**se**”:

Es inclusivo ✓	No es inclusivo ✗
Se debe asistir sin acompañantes	El usuario debe asistir sin acompañantes
Se completará un formulario para inscribirse	El joven completará un formulario para inscribirse
Se solicita llegar a las 10:00	Los interesados están citados a las 10:00

Usar verbos en infinitivo y gerundio. Es además de inclusivo, más directo.

Es inclusivo ✓	No es inclusivo ✗
Al ingresar la Clave Única podrá registrarse	El usuario podrá registrarse con Clave Única
Se invita a participar del conversatorio	Se invita a los participantes a unirse al conversatorio
Al leer debe tener en cuenta	El lector debe tener el cuenta
Existiendo alguna inquietud...	Si el joven tiene alguna inquietud...



Desdoblamientos

Aunque siempre es mejor evitarlos para comunicar de forma concisa, es una alternativa que se puede usar cuando ya no podemos encontrar mejores opciones. En un recurso del que no debemos abusar.

Es inclusivo ✓	No es inclusivo ✗
Todas y todos	Todos
Las y los jóvenes	Los jóvenes
Niñas, niños y adolescentes	Niños y adolescentes

No usar “hombre” para referirse a “humanidad”

El uso de la palabra “hombre” como un genérico puede generar ambigüedades e invisibiliza a las mujeres. Lo usaremos sólo para referirnos a varones.

Es inclusivo ✓	No es inclusivo ✗
La humanidad La especie humana El ser humano	El hombre Los hombres

No a los estereotipos de género

Los estereotipos de género son **“construcciones culturales que promueven una visión determinada sobre el rol de las mujeres y los hombres en la sociedad”** (Sernam, 2016).

Existen muchas expresiones en nuestro lenguaje que se usan como insulto o menosprecio que se asocian a las mujeres. El lenguaje inclusivo las elimina por completo.

Evitamos expresiones como estas, que sitúan a lo femenino como algo inferior:



Hacer cosas “como niña”, refiriéndose a débil

Ser “poco hombre”

Ser “niñita” como sinónimo de cobarde

Tampoco utilizamos las siguientes, donde se asocia lo masculino a cosas positivas:



Ser “más hombre” al referirse a fuerza o valentía

Ser “macho” referirse a fuerza o valentía

También las representaciones visuales deben mostrar a hombres y mujeres por igual. Además, las imágenes necesitan reflejar la diversidad de personas que existen hoy en Chile, por lo que deben considerar:

Tipos de cuerpos:

Variar en texturas y estaturas.

Colores:

No existen los tonos de mujer y los tonos de hombre. Las adolescencias y juventudes no tienen por qué crecer viendo que existen limitaciones.

Situaciones:

Las actividades que los distintos géneros realizan son valoradas de manera diferente. Le atribuimos a hombres y mujeres distintos roles y conductas, lo cual ayuda a perpetuar estereotipos. En nuestras imágenes debemos evitarlo, por ejemplo, mostrando a mujeres en espacios públicos, de poder o trabajando en tecnologías, o a hombres ejerciendo

Podemos encontrar más ejemplos e indicaciones en la [Guía ilustrada para una comunicación sin estereotipos de género del Ministerio Secretaría General de Gobierno.](#)



6

**ESTRATEGIAS
TIPOGRÁFICAS**

MEJOR

EVITARLAS

¿Cuáles son?



Reemplazar la "a" o la "o" por "x", "@", "e" u otro símbolo elegido por quien remite el mensaje.

El uso de signos para reemplazar la "a" o la "o" son decisiones institucionales al momento de comunicar en nombre del organismo, y en INJUV elegimos no utilizarlas.



Usar barra oblicua o slash (/). Ejemplo: Los/ las jóvenes, direcores/as.

Estas estrategias son correctas en el lenguaje no sexista. Sin embargo, no son parte de un lenguaje inclusivo porque son de difícil lectura.

Las personas con impedimentos visuales utilizan lectores de pantalla para poder usar internet, que son herramientas que leen el texto en voz alta. Por eso, no podemos usar signos que hacen que las palabras sean impronunciables y poco comprensibles.

Por ejemplo, la frase **“Bienvenidos/as a nuestro sitio”** se leería **“Bienvenidosas a nuestro sitio”**. Podemos decir lo mismo de forma neutra: **“Te damos la bienvenida a nuestro sitio”**

O bien, el reemplazo de una letra: **“Bienvenid@ a nuestro sitio”** se leería **“Bienvenidarroba a nuestro sitio”**.

Para ser realmente inclusivos, elegimos comunicar con frases neutras y que se puedan leer fácilmente.



CONSEJOS

Un buen ejercicio para comprobar si mi redacción es correcta e inclusiva es leer en voz alta todo lo que vamos escribiendo. La idea es llegar a una comunicación concisa que se entiende fácilmente, sin dificultades para su pronunciación. Por ejemplo:

Incorrecto

“Bienvenido a nuestro sitio. En injuv.gob.cl podrás encontrar la oferta para los jóvenes de Chile, fondos concursables, estudios y oportunidades para ser voluntario”

“Bienvenido o bienvenida a nuestro sitio. En injuv.gob.cl podrás encontrar la oferta para las y los jóvenes de Chile, fondos concursables, estudios y oportunidades para ser voluntario o voluntaria”

Correcto

Te damos la bienvenida a nuestro sitio. En injuv.gob.cl podrás encontrar la oferta para las juventudes de Chile, fondos concursables, estudios y oportunidades para hacer voluntariado.

Recursos, fuentes y referencias:

<https://biblioteca.digital.gob.cl/bitstream/handle/123456789/3628/SERNAM%202016-Guia%20ilustrada%20para%20una%20comunicacion%20sin%20estereotipos%20de%20genero.pdf?sequence=1&isAllowed=y>

<https://minmujeryeg.gob.cl/wp-content/uploads/2020/03/Casen-2017-Mujer-Estudios.pdf>

http://secretariadegenero.pjud.cl/images/stignd/proyectos/ManualLenguajeInclusivo/ManualLenguajeInclusivo_PJUD2021.pdf

https://www.suseso.cl/601/articles-578130_recurso_005.pdf

Servicio Nacional de la Mujer (2016). Guía ilustrada para una comunicación sin estereotipos de género. Santiago, Chile: SERNAM.

Ministerio de Desarrollo Social y Familia (2017). Encuesta de Caracterización Socioeconómica Nacional (Casen). Santiago, Chile: MDSF.

Poder Judicial de Chile (2021). Manual para el uso del lenguaje inclusivo no sexista en el Poder Judicial de Chile. Santiago, Chile.

Superintendencia de Seguridad Social (s/f). Orientaciones para un uso de lenguaje inclusivo de género en la SUSESO. Santiago, Chile: SUSESO.



INJUV



Ministerio de Desarrollo Social y Familia

